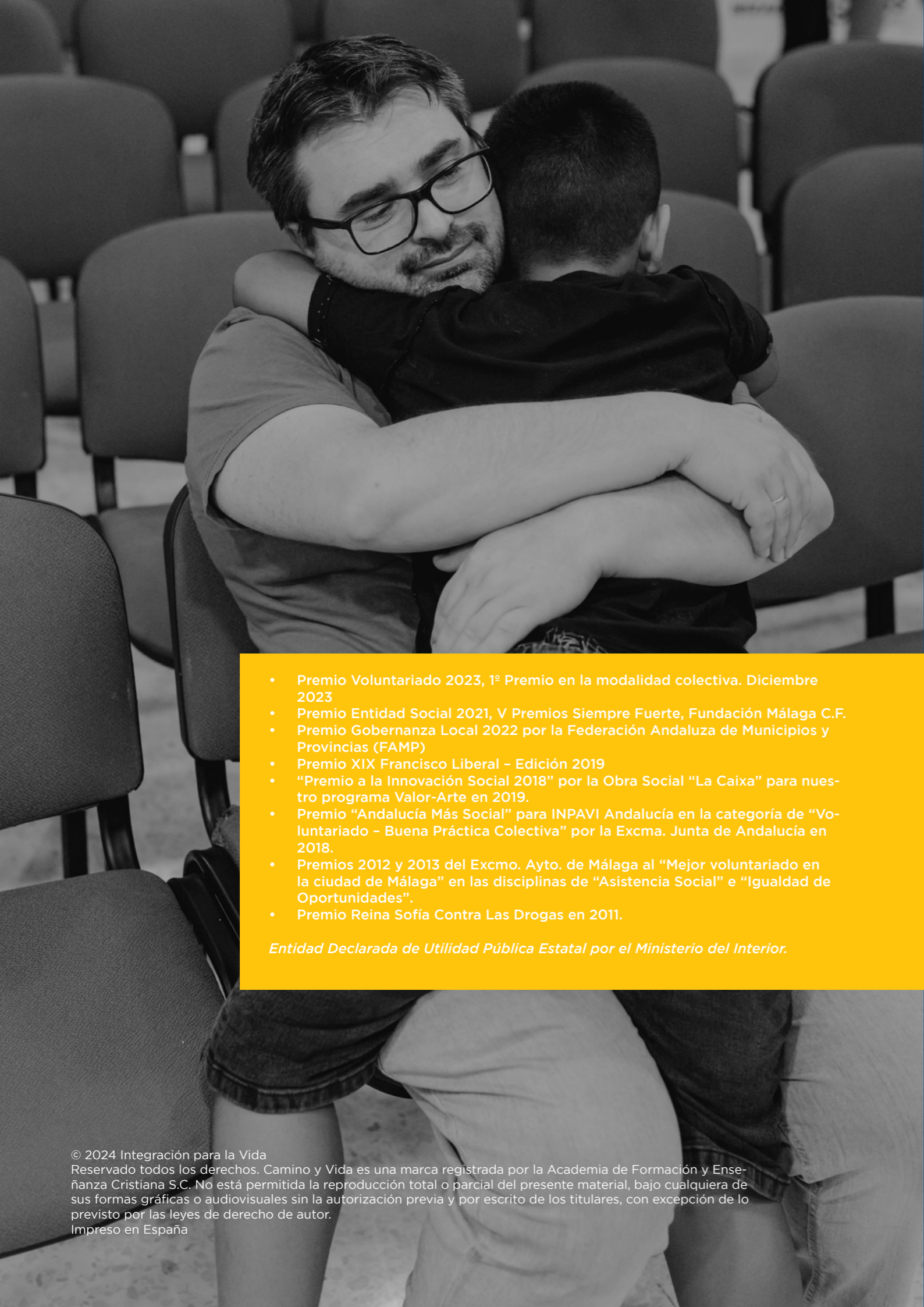


MEMORIA

2023

SOCIAL





- Premio Voluntariado 2023, 1º Premio en la modalidad colectiva. Diciembre 2023
- Premio Entidad Social 2021, V Premios Siempre Fuerte, Fundación Málaga C.F.
- Premio Gobernanza Local 2022 por la Federación Andaluza de Municipios y Provincias (FAMP)
- Premio XIX Francisco Liberal – Edición 2019
- “Premio a la Innovación Social 2018” por la Obra Social “La Caixa” para nuestro programa Valor-Arte en 2019.
- Premio “Andalucía Más Social” para INPAVI Andalucía en la categoría de “Voluntariado – Buena Práctica Colectiva” por la Excma. Junta de Andalucía en 2018.
- Premios 2012 y 2013 del Excmo. Ayto. de Málaga al “Mejor voluntariado en la ciudad de Málaga” en las disciplinas de “Asistencia Social” e “Igualdad de Oportunidades”.
- Premio Reina Sofía Contra Las Drogas en 2011.

Entidad Declarada de Utilidad Pública Estatal por el Ministerio del Interior.

ÍNDICE

- 5** Carta del Fundador
- 6** Ayuda integral que transforma: Conoce nuestra Entidad
 - 7** • Nuestros orígenes
 - 8** • Visión
 - 9** • Nuestra misión
 - 10** • Valores
 - 11** • Organigrama
 - 12** • ¿Dónde puedes encontrarnos?
 - 13** • Somos un gran equipo
 - 14** • Objetivos
 - 15** • Colectivos a los que dirigimos nuestra ayuda
 - 16** • ¿Qué ofrecemos? Ayuda integral y transformadora
- 18** Tres líneas de ayuda: 40 Proyectos
- 19** Logros y resultados
 - 20** o Supleando necesidades básicas: Programa Entrada
 - 26** o Ayudamos al cambio: Programa Integra
 - 32** o Acciones solidarias: Programa D.A.S.
 - 37** o Nuestros voluntarios
- 44** Las buenas noticias sí existen
- 50** Reconocimientos y premios
- 52** Transparencia y financiación
- 56** Entidades colaboradoras
- 60** Agradecemos
- 61** Registros Oficiales Adscritos
- 62** Dónde encontrarnos



“ CARTA DEL FUNDADOR

“¡Echamos una mano!” es más que un lema en INPAVI, es nuestra esencia, nuestra forma de abordar los desafíos que enfrentan aquellos en situaciones de vulnerabilidad. Reconocemos que cada uno de nosotros tiene el poder de marcar la diferencia “echando una mano” a quienes lo necesitan.

En INPAVI, nuestra misión es proporcionar una ayuda integral que impulse el cambio y la transformación en dos colectivos en gran necesidad:

1. Personas y familias afectadas por la pobreza, la exclusión, las adicciones, la violencia y la soledad. Nuestro compromiso va más allá de lo asistencial; abarcamos lo educativo, afectivo, familiar y laboral, entre otros aspectos.
2. Aquellos que, teniendo suficiente, aún no se comprometen a ayudar a otros. Creemos que todos podemos contribuir a mejorar la sociedad si miramos más allá de nuestras propias necesidades.

En INPAVI, extendemos nuestra mano tanto a los más desfavorecidos para salir de la pobreza como a la sociedad en general, para inspirar un compromiso compartido de servir a los demás. INPAVI es el lugar de encuentro entre estos dos colectivos. El servicio desinteresado es nuestro camino hacia la superación de la miseria espiritual que afecta a quienes viven únicamente centrados en sí mismos.

Nada es más desalentador que presenciar la destrucción entre personas, pero nada es más inspirador que ver a alguien ofrecer su mano sin esperar nada a cambio.

¿Necesitas ayuda? ¿Quieres ayudar? ¡Únete a nosotros y echamos una mano juntos!

Queremos ayudarte, queremos servirte.


Luis Sagarra Benito
Fundador de Integración para La Vida

Ayuda integral que transforma

CONOCE NUESTRA
ENTIDAD



NUESTROS ORÍGENES

Nace en México en 1983 como el brazo social de la entidad religiosa CENTRO DE VIDA CRISTIANA. Con el paso de los años esta labor se ha profesionalizado en varios países dando lugar a Integración para la Vida (INPAVI).

INPAVI es una asociación sin ánimo de lucro, presente en varios países, independiente de cualquier organización política o profesional, que ofrece su ayuda sin discriminación por razón de raza, sexo, orientación sexual, religión, nacionalidad, condición social, cultura, etc. Es decir, no hace distinción entre sus miembros y/o beneficiarias y beneficiarios.

INPAVI está compuesta por personas dispuestas a “echar una mano” y dar parte de su vida, su tiempo, sus esfuerzos, por y para aquellos que más lo necesitan. Es por ello que desde sus inicios cada persona (profesionales, colaboradores, voluntarios, etc.)

que compone nuestra entidad trabaja dando lo mejor de sí, “echando una mano”, y ayudando a los que están dispuestos a “echar una mano”.

INPAVI persigue **el cambio y transformación social** mediante acciones INTEGRALES que mejoren la INCLUSIÓN de los sectores de la sociedad más desfavorecidos y permita la PARTICIPACIÓN de la sociedad en dichas acciones.

**Echamos
una mano**
Ayuda integral que transforma

VISIÓN

Desde Integración para la Vida “echamos una mano” a los más desfavorecidos para que salgan de la “pobreza”, pero también “echamos una mano” a la sociedad en general para que asuma su compromiso y responsabilidad de ponerse en la brecha a favor de otros. Creemos que el servicio desinteresado es el medio para salir de la “miseria espiritual” en que está envuelto el que sólo: “vive para sí mismo”.

NUESTRA MISIÓN



INPAVI persigue el **cambio y transformación social**, tanto de los que necesitan ayuda como de los que necesitan ayudar, mediante **acciones integrales** que mejoren la **inclusión** y calidad de vida de las familias/personas en situación de necesidad económica, familiar, social, personal, emocional y espiritual.

INPAVI proporciona alternativas y oportunidades transparentes a la sociedad (ciudadanía, empresarios, instituciones, etc.) para que **participe** en acciones integrales y solidarias.

VALORES

La motivación para realizar nuestra labor es **EL AMOR**. Amar es satisfacer necesidades sin esperar nada a cambio. En INPAVI deseamos dar ese tipo de amor a las personas satisfaciendo sus necesidades sin esperar nada a cambio. Amar, implica poner en práctica los siguientes valores:

-  **LA LIBERTAD**
-  **LA RESPONSABILIDAD Y ESPERANZA**
-  **LA DIGNIDAD Y EL RESPETO**
-  **SOLIDARIDAD Y SERVICIO**
(NO SERVIDUMBRE)
-  **LEALTAD Y CARIÑO SINCERO**
-  **VERDAD, HONESTIDAD, INTEGRIDAD Y TRANSPARENCIA**
-  **PARTICIPACIÓN**

¿Cómo describirías la labor de INPAVI?



“Como una labor integral, con un enfoque holístico, donde en un ambiente familiar y de aceptación promovemos el cambio; lo que hace que nuestra labor sea efectiva, cercana, útil y acertada, tanto para los que vienen a pedirnos ayuda como los que vienen para ofrecerla.”

Coordinadora Técnica INPAVI España
Responsable Área de Proyectos



¿DÓNDE PUEDES ENCONTRARNOS?



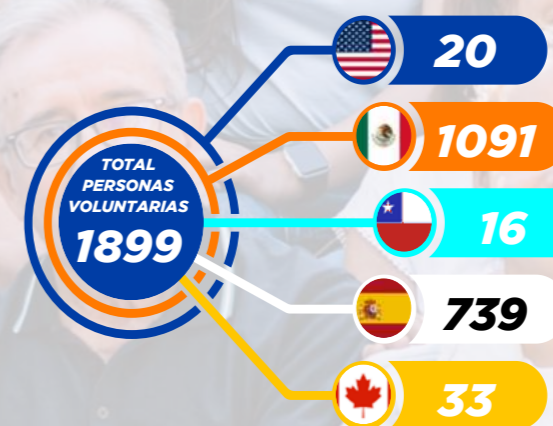
Nuestra organización está presente en diferentes países, comenzó en 1983 en la ciudad de México D.F. y se extendió a España en 1995. Actualmente, tiene presencia internacional en México, EE. UU, Canadá y Chile.

SOMOS UN GRAN EQUIPO

En nuestra entidad disponemos de un gran abanico de profesionales expertos, colaboradores y personas voluntarias que participan con nuestros programas según las necesidades y capacidades de cada uno.

Contamos con la COLABORACIÓN de diversos PROFESIONALES: tales como pediatras, fisioterapeutas, médicos, abogados/as, catedráticos/as de universidad, asesores, trabajadores sociales, psicólogos/as, animadores socioculturales, administrativos, profesores de música, profesores de educación primaria, intérpretes, graduados y graduadas sociales, enfermeras/os, etc.

ASÍ, COMO UN IMPORTANTE APOYO DE **PERSONAS VOLUNTARIAS** PARA CADA UNA DE LAS ACTIVIDADES, DESDE SU COORDINACIÓN HASTA SU EJECUCIÓN. ACTUALMENTE, CONTAMOS CON CASI **1900 PERSONAS VOLUNTARIAS** UBICADAS EN DIFERENTES PAÍSES DEL MUNDO, DE LAS CUALES **MÁS DE 730 PERTENECEN A NUESTRA ENTIDAD EN ESPAÑA.**



¿Cómo resumirías estos 16 años trabajando en INPAVI?



“Estos años han sido un tiempo de mucho aprendizaje, donde he visto que cada reto me ha llevado a mejorar en mi trabajo con las personas que diariamente tocan nuestras puertas. En INPAVI he crecido profesional y personalmente; también he comprendido que estar bien enfocada me ayuda a trabajar con pasión.”

Zulma Castellanos
Delegada INPAVI Alicante y Valencia

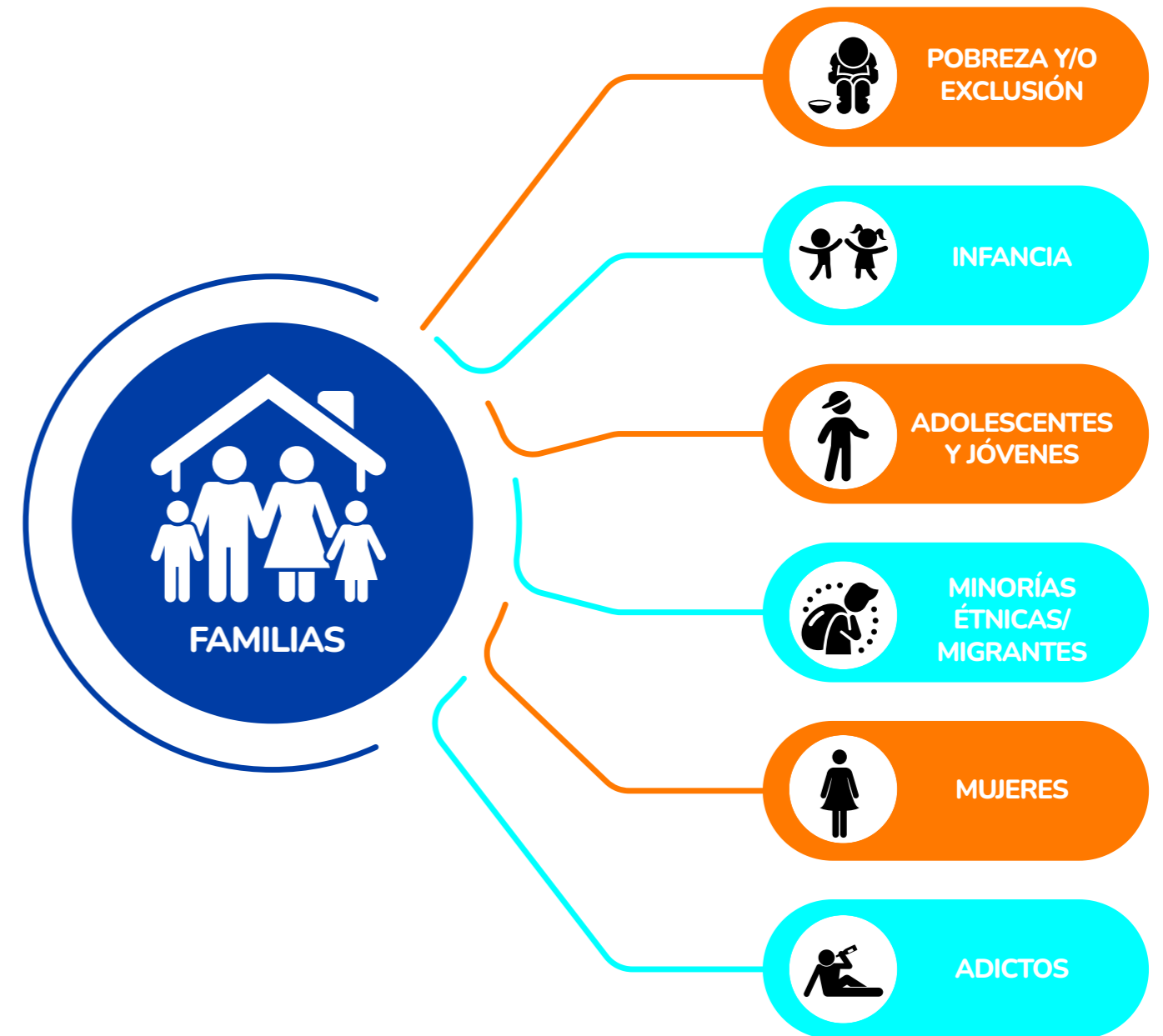
OBJETIVOS

INCLUSIÓN:

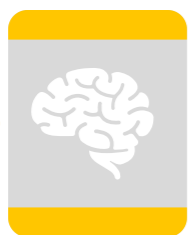
Favorecer el desarrollo y la inclusión de personas y/o familias que se encuentran en situación de vulnerabilidad y/o desventaja social mediante una ayuda integral, interviniendo con cada componente de la unidad familiar en diferentes niveles (social, educativo, laboral, emocional...).

Dicha labor de inclusión se realiza mediante tres objetivos:

1. Favorecer el acceso a los recursos normalizados y cubrir necesidades básicas.
2. Intervenir a través de acciones socioeducativas que permitan un cambio y transformación.
3. Fomentar su participación mediante acciones de voluntariado: personas que no sólo reciben, sino que DAN a otros.

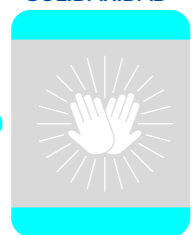


ATENCIÓN NECESIDADES BÁSICAS



INTERVENCIÓN SOCIOEDUCATIVA

PARTICIPACIÓN Y SOLIDARIDAD



CAMBIO Y TRANSFORMACIÓN

INCLUSIÓN



PARTICIPACIÓN:

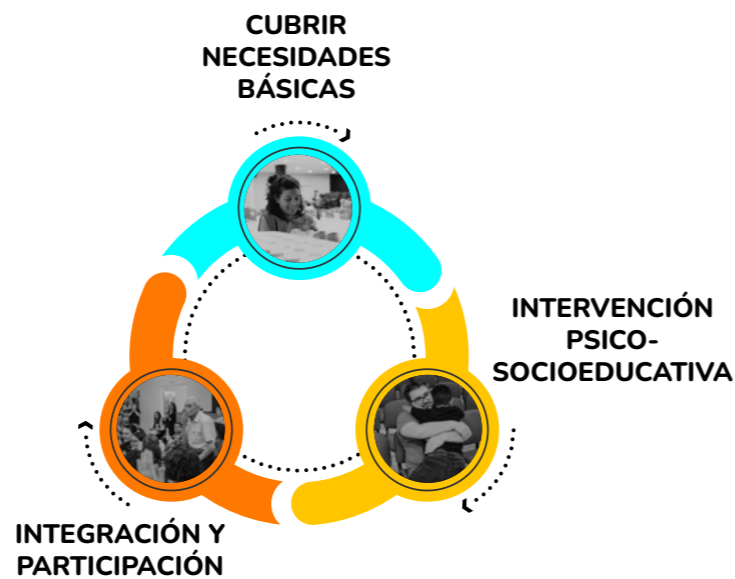
Proporcionar alternativas transparentes a la sociedad para que se involucren y experimenten una conversión, la cual les lleve a ayudar a los más necesitados de una forma real, práctica y eficaz. Así, contribuyen al desarrollo de valores como la solidaridad, el respeto, la libertad, la igualdad, la responsabilidad, la justicia..., dando como resultado una sociedad más justa, solidaria y participativa.

COLECTIVOS A LOS QUE DIRIGIMOS NUESTRA AYUDA

¿QUÉ OFRECEMOS? AYUDA INTEGRAL Y TRANSFORMADORA

INPAVI atiende a la población en general, pero en especial a las **FAMILIAS** que se encuentran en una situación de crisis, riesgo y/o desventaja social ofreciendo una **AYUDA INTEGRAL**. Es decir, intervenimos con **CADA COMPONENTE DE LA UNIDAD FAMILIAR** (padres/madres/ hijas/os) a través de un conjunto de ayudas paliativas, psico-socioeducativas, y participativas que mejoren su situación en diferentes niveles (intelectual, laboral, social, moral, educación, salud y economía), trascendiendo dicho cambio en el ámbito personal, familiar, comunitario y social.

Ante problemas globales se requieren soluciones integrales. Es por ello que desarrollamos nuestra labor a través de tres líneas de acción que interrelacionan a las personas que necesitan ayuda y a todos los actores sociales que pueden ser parte de dicha ayuda (ciudadanos, empresas, instituciones, beneficiarias/os...).



¿Qué te llevó a ser delegada de INPAVI?

“Me apasiona ayudar, escuchar y acompañar a las personas más necesitadas en su proceso de cambio. El ser delegada me da la oportunidad de hacerlo de una forma profesional y ser parte del cambio en sus vidas, al igual que me acompañaron a mí cuando viví una situación precaria cuando llegué de Argentina a Málaga hace 14 años”.

Liliana Ibañez
Delegada INPAVI Málaga

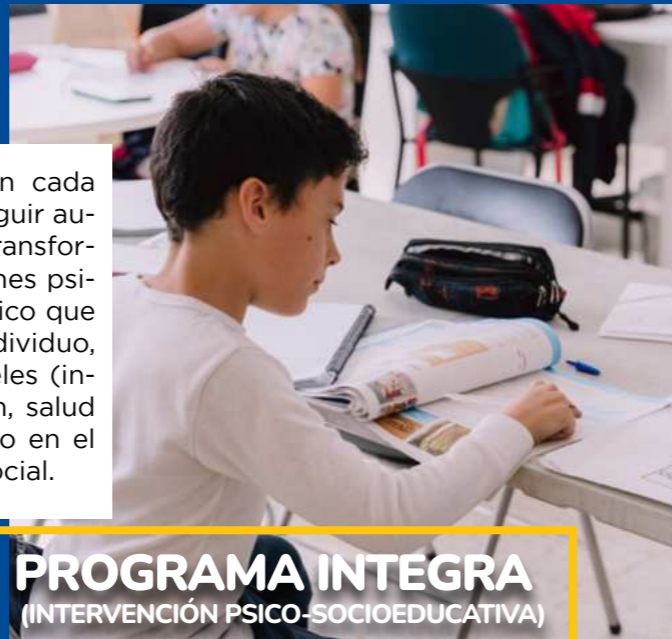


TRES LÍNEAS DE AYUDA: 40 PROYECTOS

Detecta y suple las necesidades elementales de las personas afectadas por la pobreza y la miseria. Estas ayudas cubren sus necesidades más básicas (alimento, ropa...), convirtiéndose en una puerta de entrada para dar respuesta a otro tipo de necesidades más profundas (desempleo, adicciones, conflictos familiares, absentismo escolar, violencia, etc...).



PROGRAMA ENTRADA
(SUPLIMOS NECESIDADES BÁSICAS)



Ofrecemos una intervención integral con cada miembro de la unidad familiar para conseguir aumentar las posibilidades de inclusión y transformación de las personas, basada en acciones psico-socioeducativas con un enfoque holístico que conduzcan al cambio y bienestar del individuo, y mejoren su situación en diferentes niveles (intelectual, laboral, social, moral, educación, salud y economía), trascendiendo dicho cambio en el ámbito personal, familiar, comunitario y social.

PROGRAMA INTEGRAL
(INTERVENCIÓN PSICO-SOCIOEDUCATIVA)

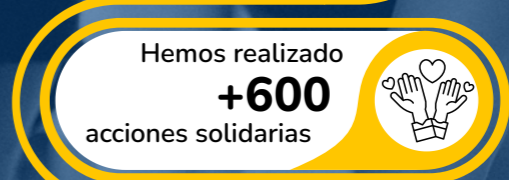
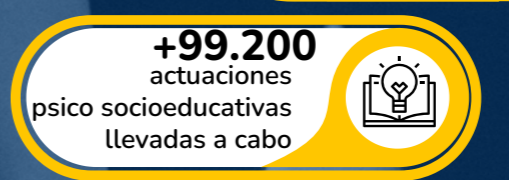


PROGRAMA D.A.S.
(DESARROLLANDO ACCIONES SOLIDARIAS)

Fomentamos el cambio de hábitos y la promoción de la solidaridad mediante acciones de sensibilización y capacitación sobre las diferentes realidades y necesidades que existen en nuestra sociedad y en las que INPAVI interviene.

Ofrecemos oportunidades reales de participación a la ciudadanía, entidades, empresarios... para que se involucren en acciones concretas a favor de otros: voluntariado, donaciones en especie y/o monetarias, prestaciones de servicios...

Favorecemos la participación de las personas beneficiarias de la intervención social para que puedan ayudar a otras personas, siendo el voluntariado una herramienta de inclusión en su proceso de cambio lo cual les aporta valor, les mejora su autoestima y los llena de esperanza.



LOGROS Y RESULTADOS INTERNACIONALES

Datos internacionales de España, México, Canadá, EE.UU y Chile en 2023

SÚPLIMOS NECESIDADES
BÁSICAS



PROGRAMA ENTRADA

PROGRAMA ENTRADA

A través del PROGRAMA ENTRADA ayudamos cada año a más de un millar de familias que se ven afectadas por la pobreza y/o la exclusión, y que han decidido dar un paso hacia adelante en su proceso de cambio para salir de la misma.



ATENCIÓN DIRECTA



DIAGNÓSTICO



CAMPAÑAS DE
RECOLECCIÓN
DE AYUDAS



ENTREGAS DE AYUDAS:
ALIMENTOS, ROPA, JUGUETES,
ÚTILES ESCOLARES...



SEGUIMIENTO AL
PROGRAMA INTEGRA

¿En qué crees que se diferencia INPAVI de otras organizaciones?



“En que la ayuda que ofrecemos es integral. Es decir, intervenimos y fomentamos el desarrollo de cada una de las áreas de la vida de una persona (emocional, familiar, laboral, social...). Las animamos, acompañamos, desafiamos, todo un proceso en el que dejan de verse cómo víctimas, y se hacen responsables de su propio cambio; esta renovación y cambio de actitud trae esperanza a sus vidas.”

Nuestros valores es otra pieza distintiva, tenemos muy clara nuestra misión y visión como entidad. Siempre me pregunto “¿por qué estoy haciendo esto?” Y la respuesta siempre me lleva a centrarme en las personas, lo que se resuelve en tener una relación cercana y genuina, tanto con los beneficiarios como con los voluntarios y todo el equipo técnico que forma parte de INPAVI.”

Maria Luisa Córdona
Delegada INPAVI Granada

De las cuales, más de **2.700** personas son menores de edad que están en situación de pobreza y/o exclusión social.



A través de **1.059** actuaciones hemos podido atender y cubrir las necesidades básicas de **5.521** personas.

PERSONAS BENEFICIARIAS POR AYUDAS PALIATIVAS

5.521

Total personas atendidas directamente

11.042

Total personas atendidas directa e indirectamente

1.059

Total actuaciones ofrecidas

434

Total personas voluntarias que participaron



	Programa Entrada	Málaga	Granada	Alicante	Almería	Motril	Valencia
	Total personas atendidas directamente	2724	1286	843	340	38	290
	Total personas atendidas directa e indirectamente	5448	2572	1686	680	76	580
	Total actuaciones ofrecidas	102	176	359	26	40	356
	Total personas voluntarias que participaron	201	102	65	20	14	32

¿En qué situación estabas antes de conocer a INPAVI a través del Programa Entrada? ¿Cómo es tu vida ahora?

“Cuando llegue en el 2019 desde Venezuela me encontraba con un gran cambio, aunque de dónde vengo hablamos español existen muchas diferencias culturales que tenía que enfrentar. INPAVI me permitió familiarizarme más rápido, me orientaron en el ámbito laboral: donde buscar empleo, direcciones, donde realizar trámites... Para mí fue una rutina muy difícil de cambiar. Después de 5 años, puedo decir que me siento en familia, soy voluntaria todos los martes y si ocurre algo por lo que no pueda ir lo echo de menos. Me siento útil y cada vez quiero participar más al conocer la dimensión de los programas. Mis avances en esta ciudad han avanzado rápidamente gracias a todo el apoyo y soporte que me han ofrecido en las diferentes áreas de mi vida.”

María Carmela Solazzo, 58 años.
Beneficiaria y voluntaria de INPAVI Málaga

AYUDAS REPARTIDAS

POR VALOR DE 497.937 €

11.611
Ropa y calzado

3.494
Juguetes

190.078
Kg Alimentos

2.504
Utiles escolares y otros



AYUDAS EN ESPECIE Y SU VALOR MONETARIO

Delegaciones INPAVI España	ROPA Y CALZADO	JUGUETES	KG ALIMENTOS	UTILES ESCOLARES Y OTROS	VALOR EN EUROS
MÁLAGA	5956	2078	110.284	1.005	290.844 €
GRANADA	2510	860	40.971	280	109.142 €
ALICANTE	573	310	18.673	951	44.782 €
ALMERÍA	340	80	15.863	0	31.610 €
MOTRIL	303	40	2.367	0	5.966 €
VALENCIA	1.929	126	1.920	268	15.593 €





AYUDAMOS AL CAMBIO



PROGRAMA INTEGRAL

PROGRAMA INTEGRAL

Ofrecemos ayuda integral a cada componente de la unidad familiar en diferentes áreas: personal, laboral, familiar, salud, educación...; lo cual permite un cambio y transformación que mejora sus oportunidades y su calidad de vida.

EL PROGRAMA INTEGRAL

incluye los proyectos y actividades que a continuación se muestran:

-  **Si quieres...¡Puedes! : Inserción Sociolaboral**
-  **Desarrollo Integral de la Familia**
-  **S.O.N.R.I.E. - Programa de Atención Integral para la Infancia**
-  **Joven Valor**
-  **Mujeres en Acción**
-  **Oportunidad de Integración para Inmigrantes/Migrantes**
-  **Escuela "Música y Vida"**
-  **Adicciones**

... De las cuales más de **2.500** son menores de edad.



Hemos realizado un total de **66.554** actuaciones psico-socioeducativas, dirigidas a un total de **5.003** personas...

5.003

Total personas atendidas directamente

25.015

Total personas atendidas directa e indirectamente

66.554

Total actuaciones ofrecidas

734

Total personas voluntarias que participaron



¿Cómo ha sido el proceso desde que llegaste a nuestro programa de atención jurídica para inmigrantes hasta conseguir tu nacionalidad?

“El proceso de atención jurídica ha sido muy satisfactorio. El servicio prestado ha sido totalmente adaptado a mi caso personal y guiado en todas las fases del proceso, recibiendo la atención necesaria hasta la obtención de la nacionalidad española, en un plazo de tiempo muy reducido.”

Esto ha hecho que mis oportunidades en la búsqueda de trabajo se amplíen; laboralmente es una facilidad que como inmigrante se agradece. Todo esto no sería posible sin la ayuda de INPAVI y su asesoramiento, el cual agradezco muchísimo.”

Laila Ailen Berón, 24 años,
beneficiaria y voluntaria - INPAVI Málaga

Programa Integra	Málaga	Granada	Alicante	Almería	Motril	Valencia
Total personas atendidas directamente	1992	1123	610	130	470	678
Total personas atendidas directa e indirectamente	9960	5615	3.050	650	2.350	3.390
Total actuaciones ofrecidas	25.650	17.104	11.731	602	6.072	5.395
Total personas voluntarias que participaron	333	162	96	23	48	72



¿Qué cambios has visto en tu hijo desde que está en las clases de refuerzo?

“Para mí uno de los cambios más importantes que hemos visto en Angélica es el compromiso la concentración y la disciplina de estudio, algo que anteriormente le costaba un montón, pero ahora se le hace mucho más fácil organizarse para hacer los deberes y estudiar.”

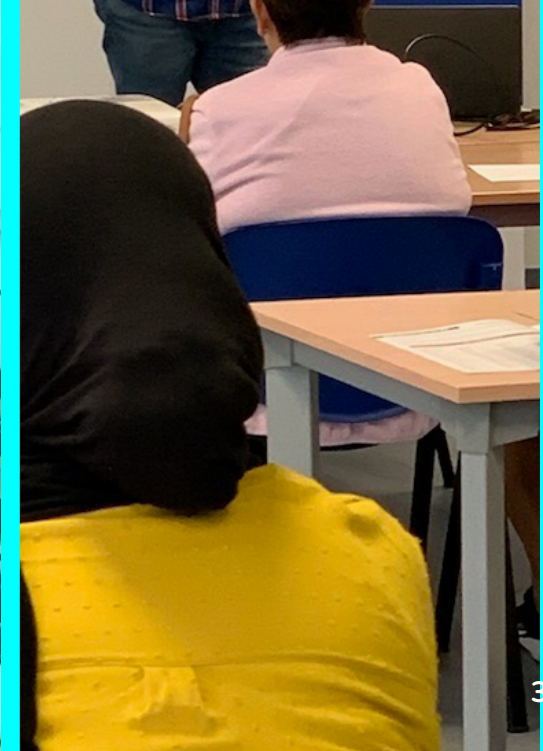
Sandra Olivero,
beneficiaria de INPAVI Alicante



¿Cómo ha cambiado tu perspectiva de tu misma asistir a los talleres de ValorArte?

“Hay momentos en los que creo que soy fea, vaga o poco lista por lo que me dicen mis compañeros, pero gracias al taller de Valor-Arte he aprendido a decirme la verdad, a decirme que soy guapa, lista, que si valgo y puedo.”

Ainara Fernández, 10 años,
beneficiaria de INPAVI Granada





ACCIONES SOLIDARIAS



PROGRAMA
D.A.S.

PROGRAMA D.A.S.

Favorecemos que tanto la sociedad como las propias personas atendidas por nuestros programas se conviertan en personas que dejan de mirarse a sí mismos y se giren hacia “su prójimo” decidiendo “echarles una mano” aportando sus talentos, su tiempo y sus recursos.

Con el Programa D.A.S. (Desarrollando Acciones Solidarias) hemos podido ofrecer alternativas reales y transparentes a la sociedad para que puedan participar a través de acciones solidarias de voluntariado, donaciones, eventos, colaboraciones en programas de profesionales, empresarios, instituciones...

Y lo más importante, hemos logrado que el 40% de las personas que atendemos con el PROGRAMA ENTRADA y el PROGRAMA INTEGRA se hayan convertido en personas, que no sólo reciben ayudas, sino en personas que AYUDAN A OTROS con sus capacidades, su tiempo y su cariño.

Dichas personas, que al decidir ayudar a otros, aceleran su proceso de cambio y transformación, mejoran sus capacidades y mejoran su calidad de vida personal, familiar, social...

En todo os he enseñado que, trabajando así, se debe ayudar a los necesitados, y recordar las palabras del Señor Jesús, que dijo: Más bienaventurado es dar que recibir. (Hechos 20:35)

En el PROGRAMA D.A.S

hemos realizado las siguientes acciones:



**VEN, ECHAMOS UNA MANO:
PROMOCIÓN DE LA SOLIDARIDAD
Y LA PARTICIPACIÓN**

- Campañas de sensibilización sobre el voluntariado.
- Captación, Formación, Integración y Seguimiento de Voluntarios/os.
- Eventos solidarios.



**CAMPAÑAS DE SENSIBILIZACIÓN
Y PREVENCIÓN**

- “Prevención de conductas destructivas: Escoge la Vida”.
- “Prevención de violencia de género y conductas destructivas en adolescentes: Valor-Arte”.
- “Prevención de conductas adictivas: Intégrate a la Vida”.



TRABAJO EN RED

- Participación en redes y plataformas.
- Programas en red con otras entidades.
- Servicios a entidades.



A través de un total de **554** actuaciones hemos sensibilizado sobre los valores solidarios y cambio de hábitos a **78.103** personas

PERSONAS SENSIBILIZADAS
A LA SOLIDARIDAD Y
CAMBIO DE HABITOS





78.103
Total personas atendidas directamente

156.206
Total personas atendidas directa e indirectamente

554
Total actuaciones ofrecidas

172
Total personas voluntarias que participaron



	Programa D.A.S.	Málaga	Granada	Alicante	Almería	Motril	Valencia
 Total personas atendidas directamente		32.333	18.270	17.023	3922	3557	2998
 Total personas atendidas directa e indirectamente		64.666	36.540	34.046	7.844	7.114	5.996
 Total actuaciones ofrecidas		256	93	120	28	27	30
 Total personas voluntarias que participaron		30	35	48	28	17	14

¿Qué ha significado para vuestra empresa participar en el programa de Inserción Sociolaboral?

“Para nosotros como empresa, creemos que es muy importante el ponernos en la situación de tantas familias necesitadas que tenemos a nuestro alrededor. A veces las empresas no tenemos ese vínculo o ese acceso directo a las familias vulnerables, esa es la razón por la que al colaborar con INPAVI nos ayuda, porque ellos actúan como enlace entre nosotros como empresarios, y las familias beneficiarias de su entidad. Es una colaboración muy gratificante, a la que animo a otros empresarios a participar; nosotros, por supuesto, seguiremos ayudando en todo lo que podamos. .”

Borja Baena, CEO BYA Soluciones S.L



¿Qué le dirías a las empresas que nunca han participado en una campaña solidaria?

“He tenido el privilegio de participar en el proyecto “Ningún Niño Sin Juguete” de la campaña solidaria de INPAVI durante los últimos dos años. La experiencia ha sido verdaderamente gratificante, no solo por regalar ilusión a los niños, sino también por fortalecer los lazos dentro de nuestro equipo y reafirmar nuestros valores como empresa. Animo a todas las empresas a considerar participar en campañas solidarias, ya que el impacto va más allá de lo material y contribuye significativamente a construir una sociedad más solidaria y comprometida”

Mila Bittencourt
Branding Project Manager en Hawkers Group

¿Por qué decidisteis organizar una macro exhibición de más de 800 vehículos a favor de INPAVI?

“Queríamos contribuir a una buena causa y que mejor que con los más agradecidos, los niños, ellos lo merecen todo... Y gracias a INPAVI ha sido posible.”

David González
Copropietario del club automovilístico “Mijitas Racing Club”



“ Con la mirada en lo alto...

queremos ayudar, queremos



NUESTROS
VOLUNTARIOS



Un increíble equipo de voluntariado, formado por **739** personas, ha hecho posible alcanzar los objetivos propuestos

NUESTROS VOLUNTARIOS

La labor de INPAVI hacia los colectivos que atendemos sería inviable de realizar sin la ayuda altruista y solidaria de nuestro voluntariado. Su aportación es de un valor incalculable.

La labor del **voluntariado es totalmente altruista** y no sustituye la labor de los profesionales. No obstante, si tuviésemos que pagar la hora de voluntariado, por ejemplo, a **5€** la hora, estaríamos hablando de cifras millonarias...

739 voluntarios = 1.921.400€



739 personas voluntarias han apoyado con un total de



384.280 horas de voluntariado la labor de INPAVI hacia los más necesitados.

Esto tiene un valor simbólico de **1.921.400 €**



PERSONAS QUE HAN PARTICIPADO COMO VOLUNTARIOS

434

Total personas voluntarias PROGRAMA ENTRADA

734

Total personas voluntarias PROGRAMA INTEGRAL

172

Total personas voluntarias PROGRAMA D.A.S.

739

Total personas voluntarias

1.921.400 €

Total valor en euros



Delegaciones INPAVI España	PROGRAMA ENTRADA	PROGRAMA INTEGRAL	PROGRAMA D.A.S.	TOTAL VOLUNTARIOS/AS	VALOR EN EUROS
MÁLAGA	201	333	30	333	865.800 €
GRANADA	102	162	35	162	421.200 €
ALICANTE	65	96	48	96	249.600 €
ALMERÍA	20	23	28	28	72.800 €
MOTRIL	14	48	17	48	124.800 €
VALENCIA	32	72	14	72	187.200 €

El valor de la acción del voluntariado, a través de acciones solidarias y altruistas, es un beneficio socioeconómico para la sociedad que queremos resaltar en esta memoria.



Ellos han sido y son una respuesta real a las necesidades de cada una de las personas atendidas. Su tiempo, esfuerzo y motivación de “amar al prójimo” logran un **ALTO IMPACTO** en nuestra labor.

El 40% del voluntariado en INPAVI son o han sido personas atendidas por nuestras ayudas. Es decir, las personas que venían a recibir ayuda se han convertido en personas que ayudan a otros. Esta conversión

les ha dado la oportunidad de mejorar sus oportunidades de inclusión y desarrollo personal y/o familiar.

A TODOS ELLOS, LES DAMOS LAS ¡GRACIAS!

Nuestros voluntarios, el motor de nuestra organización



“Nuestro voluntariado ha sido esencial en momentos clave como en los tiempos excepcionales de pandemia. Hoy en día es imposible pensar que la labor que realiza INPAVI tenga éxito sin sus voluntarios, ellos aportan cariño en todo lo que hacen... Su implicación, la sensibilidad que transmiten con aquellas personas que están pasando situaciones difíciles, la calidad que ofrecen en la atención a las familias, etc. Me siento agradecida porque aportan un poquito de lo mejor que tienen a muchísimas personas, incluida a mí.”

Noelia Marco
Delegada INPAVI Motril

¿Por qué es importante para ti invertir tu tiempo libre en los talleres de refuerzo educativo y los campamentos urbanos?

“Es importante para mí porque creo en el impacto positivo que tiene en la vida de cada uno de los niños y en la sociedad este tipo de actividades. Al colaborar en programas educativos o actividades recreativas tengo la oportunidad de ser parte de su crecimiento y desarrollo, puedo influir de manera positiva en su aprendizaje y felicidad. Este compromiso no solo beneficia a los niños, sino que también me brinda a mí una sensación de satisfacción y propósito personal.”

Yise Ballesta, monitora en INPAVI Málaga.
Programa SONRIE al futuro: Programa de ayuda integral para la infancia

¿Qué le dirías a las personas que dicen que no pueden ayudar a otros?

“Por mi experiencia creo que siempre tenemos algo que dar, pese a nuestras dificultades o limitaciones. Yo tengo fibrosis pulmonar, y aun teniendo una enfermedad donde tengo que estar 24 horas con oxígeno, he descubierto que tengo otras cualidades o habilidades que puedo poner al servicio de otros. Puedo traer esperanza a otras personas que bajo su egoísmo solo ven su problema... ¡Y hay mucho más!”

Tatiana Londoño, 28 años, voluntaria de INPAVI Granada



Siendo beneficiario de la entidad... ¿Qué fue lo que te llevó a querer participar como voluntario?

“Me llamó mucho la atención las ayudas que ofrecían, pero aún más el cariño con el que lo hacían. No solo era darme alimentos o asistir a un taller, sino que se interesaban por mí. Sin embargo, lo que más me impactó fue el gran número de voluntarios que ayudaban de forma desinteresada, lo cual me animó a convertirme en voluntario. Haciendo voluntariado me di cuenta de la importancia de transmitir a las personas que podemos dar y ayudar pese a nuestra situación... ¡Y lo gratificante que es! He pasado de ser beneficiario, a ser uno de los responsables del programa D.A.S.”

Miller Martínez, 31 años, voluntario de INPAVI Granada



LAS BUENAS

NOTICIAS SÍ EXISTEN

INFANCIA

Los niños son el futuro, pero también deben ser nuestro presente.

Sensibilizamos a la sociedad de la importancia de igualar las oportunidades y el acceso a unos recursos normalizados (alimentación equilibrada, actividades de ocio saludable y tiempo libre, derecho al juego, apoyo y material escolar) de los niños en situación de pobreza.



Llevamos a cabo el crowdfunding "Con tu ayuda podrán disfrutar de grandes aventuras" para ayudar a 20 niños en situación de pobreza.

Escucha la presentación de nuestra campaña de crowdfunding en el programa de radio de "Málaga al Día"





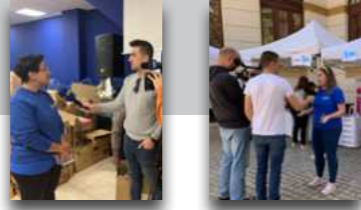
Los informativos Canal Sur Noticias y Canal Málaga visitan nuestra campaña "Operación Reyes Magos: Ningún niño sin juguete"



Un juguete una ilusión de RTVE apoya nuestra campamento urbano "Educa Vida"



Suplimos las necesidades básicas de las familias y los acompañamos en su proceso de cambio y transformación



Fomentamos la participación social y el voluntariado para que la sociedad se senblice en ayudar a los que más lo necesitan

Echamos una mano
Ayuda integral que transforma



“En un mundo lleno de guerras, egoísmo y doble vida en las redes sociales, es un privilegio hablar de cómo es la mejor versión del ser humano, contando buenas noticias, reales y transparentes. Cuando entendemos como una pequeña acción puede cambiar la vida de una persona y la de su familia, eres consciente del gran poder y responsabilidad que tienes. Los seres humanos también estamos llenos de solidaridad, amor y empatía, sólo hay que recordarlo y enseñárselo al mundo”.

Laura Chaparro
Responsable Área de Comunicación,
Marketing y Fundraising INPAVI España

RECONOCIMIENTOS Y PREMIOS



INPAVI Alicante recibe el 1º Premio en la modalidad colectiva de los "Premios Voluntariado 2023" otorgados por el Ayuntamiento de Alicante en el Castillo de Santa Bárbara .



Integración Para la Vida Málaga fue condecorada por la Federación Andaluza de Municipios y Provincias (FAMP) en sus "Premios de Gobernanza Local 2022", los cuáles cuentan con cinco categorías y unos premios honoríficos. INPAVI, fue premiada por nuestro "Programa D.A.S. - Desarrollando acciones solidarias a favor de colectivos vulnerables" en la cuarta categoría de estos galardones, titulada: Categoría 4 - A la participación ciudadana local. A entidades, instituciones, asociaciones, ONG y federaciones representativas del movimiento ciudadano.



INPAVI Málaga recibió el "Premio Entidad Social 2021" en la quinta gala de los Premios "Siempre Fuerte" organizados por la Fundación del Málaga Club de Fútbol, para honrar la vida y el legado de Pablo Ráez. D. Alejandro Rodríguez, director de Marketing de Burger King España, y D. Francisco Tinahones, director científico de IBIMA - Plataforma Bionand, hicieron entrega de la obra de arte creada por Lorena Hermoso a nuestra presidenta de INPAVI España, Dña. Susana García Córdoba.



Premio XIX Francisco Liberal - Edición 2019 por el Programa Valor-Arte



La Obra Social "La Caixa" concede a Integración Para la Vida Granada el "Premio a la Innovación Social 2018" por nuestro Programa Valor-Arte: prevención y detección precoz de diferentes tipos de violencia y conductas destructivas entre adolescentes. El premio fue recibido por nuestra Directora de INPAVI España, Doña Susana García, de manos del Director General de la Fundación Bancaria "la Caixa", Jaume Giró, y por la ministra de Sanidad, Consumo y Bienestar Social, María Luisa Carcedo.



INPAVI Andalucía (España) recibe el premio "Andalucía Más Social" 2018 por la Excm. Junta de Andalucía en la Categoría de "Voluntariado - Buena Práctica Colectiva" por "Su Acción Continuada de Promoción y Sensibilización a la Ciudadanía para que se Involucre en Causas Solidarias".



Málaga Voluntaria, Premios 2012 y 2013 del Excmo. Ayuntamiento de Málaga por la labor social que realiza a través del voluntariado en "Acción social" y en "Prevención de la Violencia de Género".



Premio Reina Sofía Contra las Drogas en 2012 (11ª edic. iberoamericana) por su labor social hacia las adicciones a través de la Comunidad Terapéutica de Atención a las Adicciones.

TRANSPARENCIA Y FINANCIACIÓN

SEGUIMOS AVANZANDO

A pesar de los recortes en ayudas, las consecuencias económicas vividas por la guerra en Ucrania, y la crisis energética, INPAVI España ha hecho frente a la crisis económica manteniendo sus ayudas a los más necesitados e incrementando sus fondos, gracias a las instituciones, empresas y solidaridad de personas que han contribuido con sus ayudas.

1.461.133€
GESTIONADOS EN AYUDAS

Un total de **1.461.133 euros** (963.196€ de ingresos + 497.937€ del valor ayudas en especie repartidas) fueron administrados durante 2023 por INPAVI ESPAÑA destinados a ayudar a personas y colectivos en situación de necesidad.

8.036.231€ CAPITAL SOCIAL DEVUELTO

Según las estadísticas, por cada EURO que gestiona una ONG, ésta devuelve a la sociedad entre 3€ y 8 € (5,5 € de media), por lo cual, podemos afirmar que en 2023 INPAVI ha devuelto un capital social por importe de más de **8.036.231€**.

RENDICIÓN DE CUENTAS

Nuestras cuentas anuales son auditadas externamente cada año. Integración Para la Vida España está declarada ONG de Utilidad Pública por el Ministerio del Interior y está inscrita y registrada en el Plan de Igualdad del Ministerio de Trabajo y Economía Social.

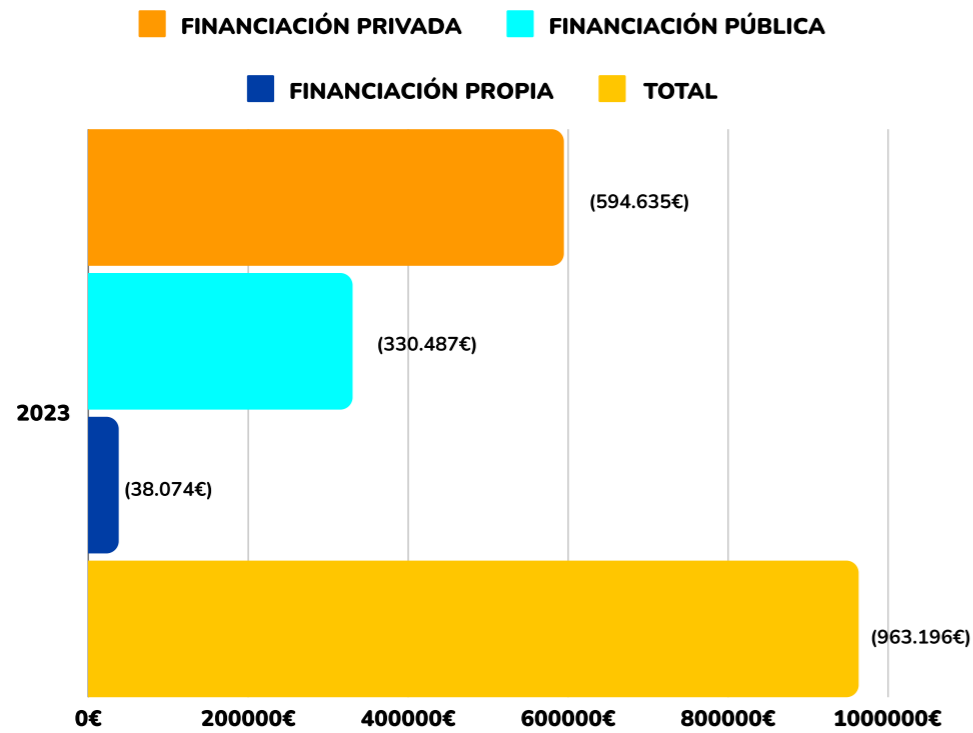
Cuentas anuales auditadas por la auditoría Maat Auditores S.L.P



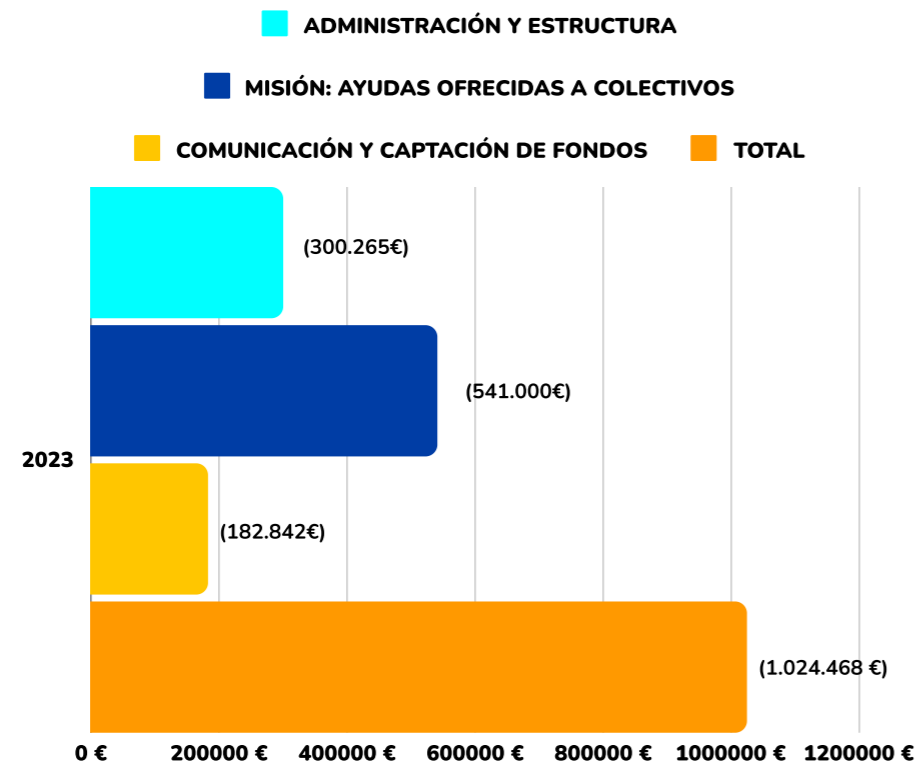
Plan de Igualdad inscrito y registrado en el Ministerio de Trabajo y Economía Social. Vigencia del 2023 al 2027

INPAVI declarada de Utilidad Pública por el Ministerio del Interior el 23 de febrero de 2011

INGRESOS



GASTOS



La transparencia, un valor fundamental en nuestra organización



“Creemos que la transparencia es más que un valor; es el cimiento sobre el cual construimos relaciones sólidas y confiables con todas nuestras partes interesadas. Desde INPAVI, nos comprometemos a comunicar de manera abierta y honesta nuestras acciones, decisiones y procesos internos. Creemos que, al ser transparentes en nuestras operaciones, fortalecemos la confianza de nuestra comunidad, colaboradores y donantes en nuestra misión y en el impacto que generamos. En INPAVI, la transparencia es la base sobre la cual construimos un futuro mejor para aquellos a quienes servimos..”

Susana Garcia
Coordinadora General INPAVI Internacional
Directora INPAVI España



ENTIDADES

COLABORADORAS



Damos gracias a todas las entidades, instituciones y empresas por ver en nuestros programas la valía que para nosotros tiene. Gracias por cada programa en los que habéis colaborado con recursos haciendo más fácil la labor de ayudar a los que verdaderamente lo necesitan. Gracias.

Gracias también a todas las asociaciones con las que cooperamos y trabajamos en red por poner su mejor esfuerzo a favor de otros.



¡GRACIAS!



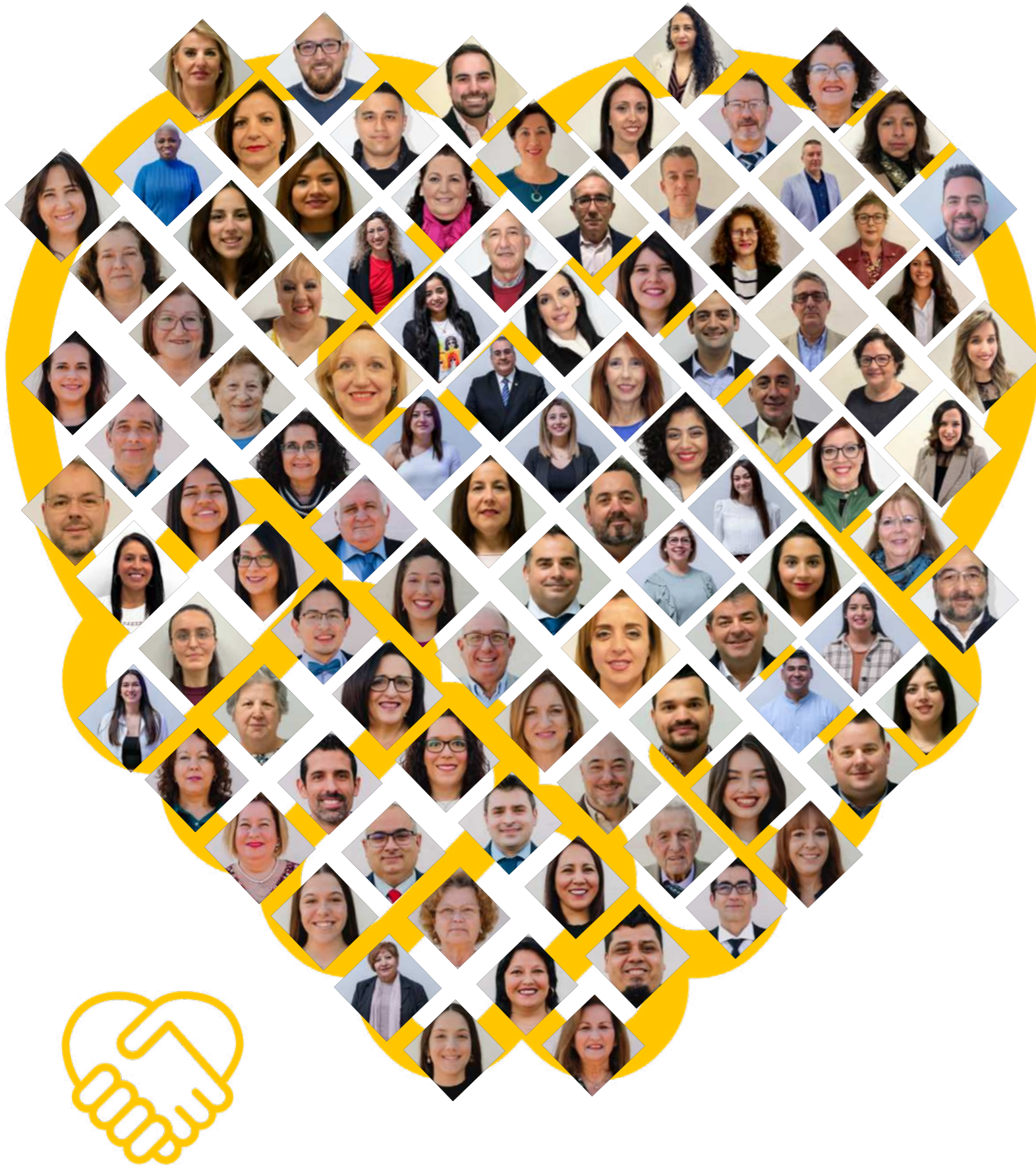
ENTIDADES CON LAS QUE COLABORAMOS

- Plataforma de Voluntariado de Granada, nº 4 7 de inscripción, desde el 07/10/2009.
- Plataforma Andaluza de Voluntariado como entidad de la Junta Directiva.
- Plataforma de Voluntariado de Málaga, como entidad miembro de la Junta Directiva.
- Plataforma del Voluntariado de la Comunidad Valenciana.
- Plataforma del Voluntariado de Alicante.
- Red EAPN-ANDALUCÍA, como entidad miembro de la Junta Directiva.
- Red EAPN Comunidad Valenciana "XARXA PER LA INCLUSIÓ"
- Zonta Andalucía Málaga.
- Fundación Banco de Alimentos de la Costa del Sol (BANCOSOL).
- Fundación Banco de Alimentos de Alicante (FESBAL).
- Fundación Banco de Alimentos de Almería.
- Fundación Banco de Alimentos de Granada (BAG).
- Estrategia Regional Andaluza de Cohesión e Inclusión Social (ERACIS) en Málaga.
- Fundación La Caixa.
- Clece.



AGRADECEMOS...

Gracias a todos los colaboradores y a las personas voluntarias que dedican su tiempo, esfuerzo y recursos para alcanzar y ayudar a todas y a todos los que han necesitado de ayuda y cariño. Gracias por “echar una mano” sin esperar nada a cambio.



REGISTROS OFICIALES ADSCRITOS

PERSONALIDAD JURÍDICA:
ASOCIACIÓN SIN ÁNIMO DE LUCRO DE ÁMBITO NACIONAL

ENTIDAD INSCRITA EN:

NIVEL NACIONAL:

- Ministerio del Interior con el N° 171198 sec 1ª.
- Entidad declarada de utilidad pública Estatal por el Ministerio del Interior el 2 de marzo de 2011.
- DELEGACIONES REGISTRADAS: MÁLAGA, ALICANTE, ALMERÍA, GRANADA, MOTRIL Y VALENCIA.

NIVEL AUTONÓMICO:

JUNTA DE ANDALUCÍA:

- Viceconsejería de la Consejería de para la Igualdad y Bienestar Social de la Junta de Andalucía Registro de Entidades, Servicios y Centros de Servicios Sociales con el N° AS/E/5228.
- Consejería de Justicia y Administración Pública de la Junta de Andalucía Registro Provincial de Asociaciones con el N° 659, Sección 3ª.
- Consejería de Gobernación Registro Entidades de Voluntariado con el N° 446.
- Consejería de Salud y Servicio Andaluz de la Salud, Secretaría de Salud Pública y Participación, Registro de Asociaciones de Ayuda Mutua de Salud de la Consejería de Salud con el N° 1191/10.
- Consejería de Educación - Dirección General de Participación e Innovación Educativa: Censo Entidades Colaboradoras de la Enseñanza con N° 1842.
- Instituto Andaluz de la Juventud: Censo de entidades de Participación Juvenil de Andalucía
- Dirección General de Servicios Sociales y Atención a las Drogodependencias: Adhesión a la Red de Solidaridad y Garantía Alimentaria de Andalucía.
- Delegación de Justicia y Administración Pública - Registro Provincial de Asociaciones.

GENERALITAT VALENCIANA:

- Consellería de Bienestar Social de la Generalitat Valenciana Registro de Titulares de Acción Social y de Registro y Autorización de Funcionamiento de los Servicios y Centros de Acción Social, en la Comunidad Valenciana con el N° 2493.

- Consellería de Justicia y Administraciones Públicas de la Generalitat Valenciana Registro Autonómico de Asociaciones Entidad de Voluntariado con el N° CV-04-040789-A.
- Registro de Participación Ciudadana de la Comunitat/ Comunidad Valenciana N° E163.
- Inscripción en el Censo de Asociaciones Juveniles y Entidades Prestadoras de Servicios a La Juventud de la Comunidad Valenciana.

NIVEL PROVINCIAL-LOCAL:

AYUNTAMIENTO DE MÁLAGA:

- Área de Participación y Relaciones Ciudadanas del Excmo. Ayuntamiento de Málaga con el N° 1669.

AYUNTAMIENTO DE TORREMOLINOS:

- Registro Municipal de Asociaciones.

AYUNTAMIENTO DE GRANADA:

- Área de Participación Ciudadana del Excmo. Ayuntamiento de Granada con el n° 147.
- Dirección Técnica de Derechos Sociales, Familia, Infancia, Igualdad y Accesibilidad Servicio de Administración y Apoyo Jurídico: Inscripción en el Consejo Municipal de Garantía Alimentaria.

AYUNTAMIENTO DE ALICANTE:

- Área de Participación Ciudadana del Ayuntamiento de Alicante en el Registro de Entidades de Interés Municipal con el N° 552.

AYUNTAMIENTO DE ALMERÍA:

- Registro Municipal de Roquetas de Mar con el n° 389-S.

AYUNTAMIENTO DE MOTRIL:

- Registro Municipal de Asociaciones de Motril con el n° 1805/77.

OFICINAS GENERALES Y CENTRO SOCIAL ESPAÑA:

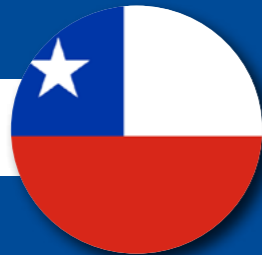


Cmno. de la Corta s/n. 29010, Málaga
Tlf.: 952.618.562 – 628.124.853
E-mail: info@inpavi.org
Pág. Web: www.inpavi.org



OFICINAS GENERALES Y CENTRO SOCIAL MÉXICO:

C/ Xola 86, col Alamos, 03400
México, D.F.
Tlf.: (52) 55 55.79.93.11
Fax: (52) 55 55.90.49.18
E-mail: info@inpavi.org
Pág. Web: www.inpavi.org



OFICINAS GENERALES Y CENTRO SOCIAL CHILE:

Pasaje Isla Hoste 0730
Villa los Héroes, Comuna Maipú
Región Metropolitana, Chile
Tlf.: (562) 7.81.55.58
E- mail: info@inpavi.org
Pág. Web: www.inpavi.org



OFICINAS GENERALES Y CENTRO SOCIAL CANADÁ:

Caron & Partners LLP, 2100, 700- 2nd
Street S.W.
T2P 2W1 Calgary, Canadá
Tlf.: 1-403-771-0355
E- mail: info@inpavi.org
Pág. Web: www.inpavi.org



DÓNDE

ENCONTRARNOS

**Echamos
una mano**
Ayuda integral que transforma



www.inpavi.org

